



fot. Paweł Olearka

Jan Szczepkowski urodzony w 1975 roku w Sanoku. Ukończył Państwowe Liceum Sztuk Plastycznych w Krośnie, kierunek snycerstwo. W latach 1998–2003 studiował w krakowskiej Akademii Sztuk Pięknych im. Jana Matejki, w pracowniach malarstwa: prof. Jacka Waltosia, gdzie uzyskał dyplom; prof. Grzegorza Bednarskiego; pracowni rysunku prof. Janusza Orbitowskiego; pracowni drzeworytu prof. Zbigniewa Lutomskiego. Aktualnie wykłada w autorskiej pracowni na Uniwersytecie Ludowym w Woli Sękowej.

Obrazy Jana Szczepkowskiego znajdują się w zbiorach Muzeum Historycznego w Sanoku; galeriach państwowych; kolekcjach prywatnych w Europie, Kanadzie i Stanach Zjednoczonych.

Laureat licznych nagród i wyróżnień: Pierwsze miejsce, nagroda Marszałka Województwa Podkarpackiego w konkursie „Obraz, Grafika, Rysunek, Rzeźba Roku 2021; Wyróżnienie Specjalne Podkarpackiego Towarzystwa Zachęty Sztuk Pięknych, Rzeszów, 2020; Nagroda Dyrektora BWA Rzeszów w konkursie „Jesienne Konfrontacje”, Rzeszów, 2013; Drugie miejsce w 11 Biennale Plastyki Krośnieńskiej, BWA Krosno, 2011; Pierwsze miejsce, nagroda Marszałka Województwa Podkarpackiego w konkursie „Obraz, Grafika, Rysunek, Rzeźba Roku 2009; Nagroda Prezydenta Przemysła w Międzynarodowym Triennale Malarstwa Regionu Karpat „Srebrny Czworokąt”, 2009.

# Jan SZCZEPKOWSKI

## UTOPIA MODERNA



Godziny otwarcia wystawy:  
Wtorek – Piątek: 12.00 – 17.00  
Sobota: 11.00 – 13.00

Należymy do:

Rzeszów, ul. Mickiewicza 13  
tel. 663 150 274  
e-mail: rzeszowskidomsztuki@gmail.com  
www.rzeszowskidomsztuki.pl



Fundacja Rzeszowski  
Dom Sztuki



Fundacja Rzeszowski  
Dom Sztuki



# Jan SZCZEPKOWSKI

## UTOPIA MODERNA

Rzeszów, 20.03. – 12.04.2025 r.

Fundacja Promocji Sztuki Rzeszowski Dom Sztuki ma zaszczyt przedstawić twórczość sanockiego Artysty Jana Szczepkowskiego na wystawie pt. „Utopia Moderna”.

Jest to kolejna odsłona z cyklu 9 wystaw planowanych na bieżący rok, zorganizowanych z okazji 150-tej rocznicy urodzin Wojciecha Weissa, Alfonsa Karpińskiego i Feliksa Michała Wygrzywalskiego.

Wszystkie wystawy cyklu zostały tak zaplanowane, aby pokazać jak największą różnorodność w sztuce: przypomnimy dzieła klasyków malarstwa polskiego oraz artystów współczesnych, zaprezentujemy nowe – w tym premierowe prace o różnej tematyce i różnych formach przekazu artystycznego, a mianownikiem łączącym ich wszystkich jest wielka pasja, talent oraz wrażliwość na sztukę.

Dziękujemy za współpracę Miastu Rzeszów, które dofinansowało nasze przedsięwzięcie.

Serdecznie zapraszamy,  
Dorota i Adam Rajzer

 Fundacja Rzeszowski  
Dom Sztuki

### Wybrane wystawy indywidualne Jana Szczepkowskiego:

„Nox”, Pragaleria, Warszawa 2024; / „Carpe Noctem”, Galeria Integracyjna, Rzeszów, 2024;  
„Malarstwo”, Łażnia RKŚTiG, Radom, 2022; / „Peryferia”, BWA Galeria Sanocka, Sanok, 2021;  
„Dream State”, Galeria r\_z, Rzeszów, 2020; / „Malarstwo wyzwolone”, Sopotki Dom Aukcyjny, Sopot, 2020; / „Malarstwo”, Galeria Uniwersytecka, Cieszyn, 2018; / „Artes Liberales”, Galeria Wspólna, Bydgoszcz, 2017; „Nieruchoma kurtyna”, Pragaleria, Warszawa, 2017; / „Voyage”, Galeria ToTu, Rzeszów, 2017; / „Taumaturgia”, Bohema Nowa Sztuka, Warszawa, 2015; / „Partial Exposure”, POSK, Londyn, 2015; / „Malarstwo”, Muzeum Historyczne, Sanok, 2015; / „Malarstwo”, Galerie Mont des Arts, Bruksela, 2014; / „Realizm niemożliwy”, Galeria Domus Aurea, Lublin, 2014; / „Muzeum znaczeń”, CSW Solvay, Kraków, 2014; / „Powracający cień”, BWA, Krosno, 2014; / „Obszar cienia”, Galeria Pod Czarnym Kotem, Kraków, 2013; / „Powracający cień”, BWA, Sanok, 2013; / „Obrazy do ciemnych pokoi”, BWA Galeria Sanocka, Sanok, 2007;

### Wybrane wystawy zbiorowe Jana Szczepkowskiego:

„Człowiek nieoczywisty”, Galeria Elektrownia, Czeladź, 2024 / „Nieprzerwany dialog”, NCK, Kraków, 2024; / „Obraz, Grafika, Rysunek, Rzeźba Roku 2021”, Rzeszów, 2021; / „Ciałość”, Cosma Gallery, Sopot, 2021; / Wystawa pokonkursowa, BWA Bydgoszcz, Bydgoszcz, 2020; / „Japonia & Polska”, EMP Gallery, Tokio, 2019; / „Statek Robinsona”, Muzeum Architektury, Wrocław, 2019; / „Im dalej w las. Neoromantycy wobec natury”, Stacja Muranów, Warszawa, 2017; / „Funny Games”, Uniwersytet Rzeszowski, Rzeszów, 2016; / „Projekt 966”, UMK Toruń, 2016; / „Artefakty”, BWA Przemyśl, 2014; / Festiwal „Barwy Pogranicza”, Rzeszów, 2014; / „Ars – Principia”, UMK Toruń, 2014; / „Szczepkowski–Stabryła–Szczer”, Desa Unicum, Warszawa, 2013; / „Kolory Podkarpacia” Berlin, Nürnberg, Saarbrücken, Łańcut, 2010 – 2011; / „Sześć Ciał”, Pałac Sztuki, Kraków, 2001;

*„Gdyby słowa potrafiły opisać istotę rzeczy,  
nie potrzebowalibyśmy malować.”*

Edward Hopper



Jan Szczepkowski, należy do grona polskich twórców, których debiut artystyczny przypadł na pierwsze dziesięciolecie XXI wieku. Właściwie od samego początku miał pomysł na własne malarstwo. Zwykł powtarzać „...zawsze moją inspiracją była stara fotografia. To ona jest punktem wyjścia moich kompozycji”. Ale nie tylko. Spoglądając na płótna Jana Szczepkowskiego, wkraczamy w sferę intymności określaną mianem erotyzmu. Ciało ludzkie, a przede wszystkim wątek kobiecy, przewijają się niezmiennie od lat w twórczości artysty. To malarstwo całkowicie skoncentrowane na człowieku. Nic w tym przecież dziwnego. Jako wychowanek Akademii Krakowskiej, wykształcony w pracowni prof. Jacka Waltosia, jednego z założycieli legendarnej grupy „Wprost” i prof. Grzegorza Bednarskiego, znakomitego artysty kręgu figuracji krakowskiej, posługuje się figurą ludzką, by skompilować swoje własne uniwersum.

W początkowym okresie Szczepkowski, konsekwentnie tworzył w nurcie krakowskich figuratystów. Z niesamowitą lekkością łączył tradycyjny, wręcz akademicki, warsztat z nowoczesnymi formami wyrazu, aranżując dzieła w pewnym sensie eklektyczne. Z czasem, sztuka na wskroś współczesna, stopniowo zaczęła przybierać stylistykę wzorowaną na XVIII i XIX – wiecznych obrazach. Świat wykreowany na płótnach Jana Szczepkowskiego, zaprasza nas w podróż do krainy alegorii. W scenerię arkadyjskiego pejzażu wplata wysmukłe, nagie ciała nieskrępowane ni pozą, ni gestem. Wręcz idealnie piękne, tajemnicze, wymuskane światłem i spowite mrokiem. Co ciekawe, te jakże zmysłowe figury, czyni niedostępnymi dla nas. Wtopione w krajobraz rodem z barokowych płócien w typie maniera tenebrosa, egzystują poza nami, poza czasem. Nikt i nic nie zakłóca im idylli. Być może taką konwencję wprowadził artysta, poprzez utwalenie kadru, widzianego niczym przez lustro weneckie?

Twórczość Jana Szczepkowskiego, mocno wyodrębnia się na tle aktualnych ofert rynku sztuki. Mroczna, niedosłowna..., w której przycięty kadr gra pierwsze skrzypce. Niewątpliwie obrazy cechuje wielka wrażliwość na zewnętrzną urodę ludzi i rzeczy. Szczepkowski maluje postacie bez twarzy, a właściwie, fragmenty torsów kobiecych, z przysłoniętymi głowami i kończynami. Można by przypuszczać, że inspirowany antycznymi rzeźbami, zostawia odbiorcy przestrzeń do refleksji na temat ekspresji. Pozwala również zachować modelowi anonimowość. Sam artysta tłumaczył to w jednym z wywiadów następująco „Zastaniając twarze sprawiam, że te postaci stają się bardziej symboliczne, uniwersalne i nie rozpraszają odbiorcy”. Przez wszystkie kompozycje przewija się problematyka szeroko pojętej natury, rozumianej dosłownie, jako przyrody i natury w sensie egzystencji ludzkiej, kruchej i ulotnej.

Dorota Rucka-Marmaj  
Marzec 2025







**PAMIĘĆ CIAŁA**  
olej na płótnie, 160 x 150 cm, 2025







**DZIEWCZYNA**

olej, płótno, 40 x 30 cm, 2023

*Josephowski 23*



**CIEMNY LAS**

olej, płótno, 130 x 130 cm, 2024





**MATERIA POEZJI**

olej, płótno, 170 x 200 cm, 2024





**NIE-MIEJSCE**

olej, płótno, 120 x 100 cm, 2024



**DZIEWCZYNA Z BURZY**

olej, płótno, 140 x 120 cm, 2023





**Z CYKLU UTOPIA I**  
olej, płótno, 40 x 30 cm, 2025



**Z CYKLU UTOPIA V**  
olej, płótno, 40 x 30 cm, 2025





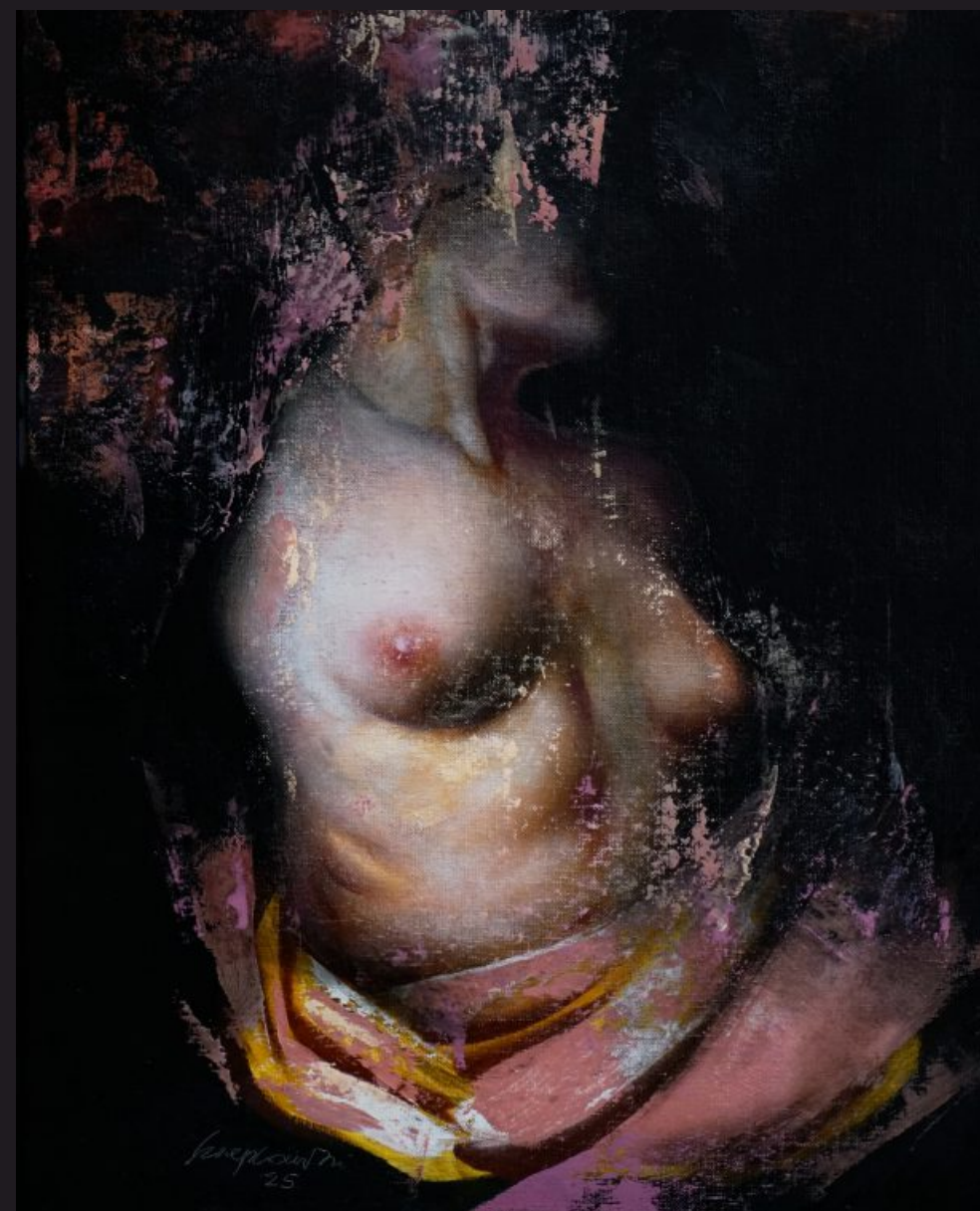
**MIT I RZECZYWISTOŚĆ**

olej, płótno, 150 x 180 cm, 2023





**FANTAZMAT NOCY**  
olej, płótno, 150 x 160 cm, 2025



**Z CYKLU UTOPIA II**  
olej, płótno, 80 x 60 cm, 2025