

## Program grupy „Ziemia”

Człowiek przez swoją działalność umysłową tak skomplikował prawdy proste, że powstały labirynt myślowy grozi zagubieniem, a techniczny zniszczeniem. Wszystko to dzieje się w imię genialności mózgu człowieka cywilizowanego i w imię udoskonalania świata. W dziedzinie sztuki powstaje tyle koncepcji wzajemnie sobie przeczących, pod hasłem nowości, że prowokują u odbiorcy działania mechanizmów samoobronnych, gestów odruchu naturalnego. Na licznych rozdrożach współczesności nasłuchujemy głosu Ziemi.

Wychodzimy z założenia, że:

1. Każdy człowiek jest indywidualnością i zdolny jest do stworzenia własnego świata wewnętrznego.
2. Ludzie o podobnych poglądach artystycznych ciążą ku sobie, a grupując się i działając mogą wpływać na otoczenie.
3. Łączy nas podobieństwo myślenia i pojmowania.
4. Prawdy natury są nam najwyższą mądrością.
5. Ludowość wpływa z tych prawd.
6. Dążymy do zweryfikowania istniejących aktualnie pojęć w zakresie sztuki.
7. Odwołujemy się do sił zakodowanych w człowieku przez naturę i historię.
8. Chcemy zachowania świata.
9. Każdy posiada indywidualną formę wypowiedzi artystycznej, na której kształt wpływają jego właściwości psychofizyczne.
10. Każdy dorzuca cegiełkę swoich możliwości do wznoszonego wspólnie gmachu. Plastyka narzędziem działalności. Esteci wykrzywili pierwotny sens sztuki i wprowadzili ją na manowce robiąc ze środka cel.

Stojąc między przeszłością, a przyszłością musimy określać zastaną teraźniejszość. Żyjemy w dobie opozycji dwu wielkich kultur – kultury żelazobetonu i kultury Ziemi. Duchowe wartości współczesnej cywilizacji uważamy za niewystarczające. Zachodzi potrzeba wzbogacenia ich o wartości ponadczasowe i uniwersalne, a takie dostrzegamy w kulturze Ziemi. Służyły one ochronie duchowego środowiska człowieka, czyli nieodzownej w przyrodzie ekologii.

Nie pragniemy konfliktu natury z kulturą. Nie zatajamy związków, jakie łączą nas z cywilizacją oraz wyrastającą z niej sztuką naszego stulecia, która stała się również ważną częścią naszej świadomości. ZOSTAŁA ZBUDOWANA NA SZACUNKU DLA ZIEMI, POJMOWANEJ TAK W WYMIARZE DROBINY PYŁU, JAK I W WYMIARZE KOSMICZNYM. (...)

Przykładamy ucho do Ziemi, a ona powie prawdę tym, którzy potrafią usłyszeć jej głos. Wpatrujemy się w mity i legendy ludu, ponieważ znajomym echem pobrzmiwa w nich głos Ziemi. Znajdujemy się w drodze. Jedni podążą nią konsekwentnie, inni zbczą przy kolejnych rozstajach. Między przeszłością a przyszłością mamy obowiązek określić daną nam teraźniejszość. Mamy prawo wyboru.

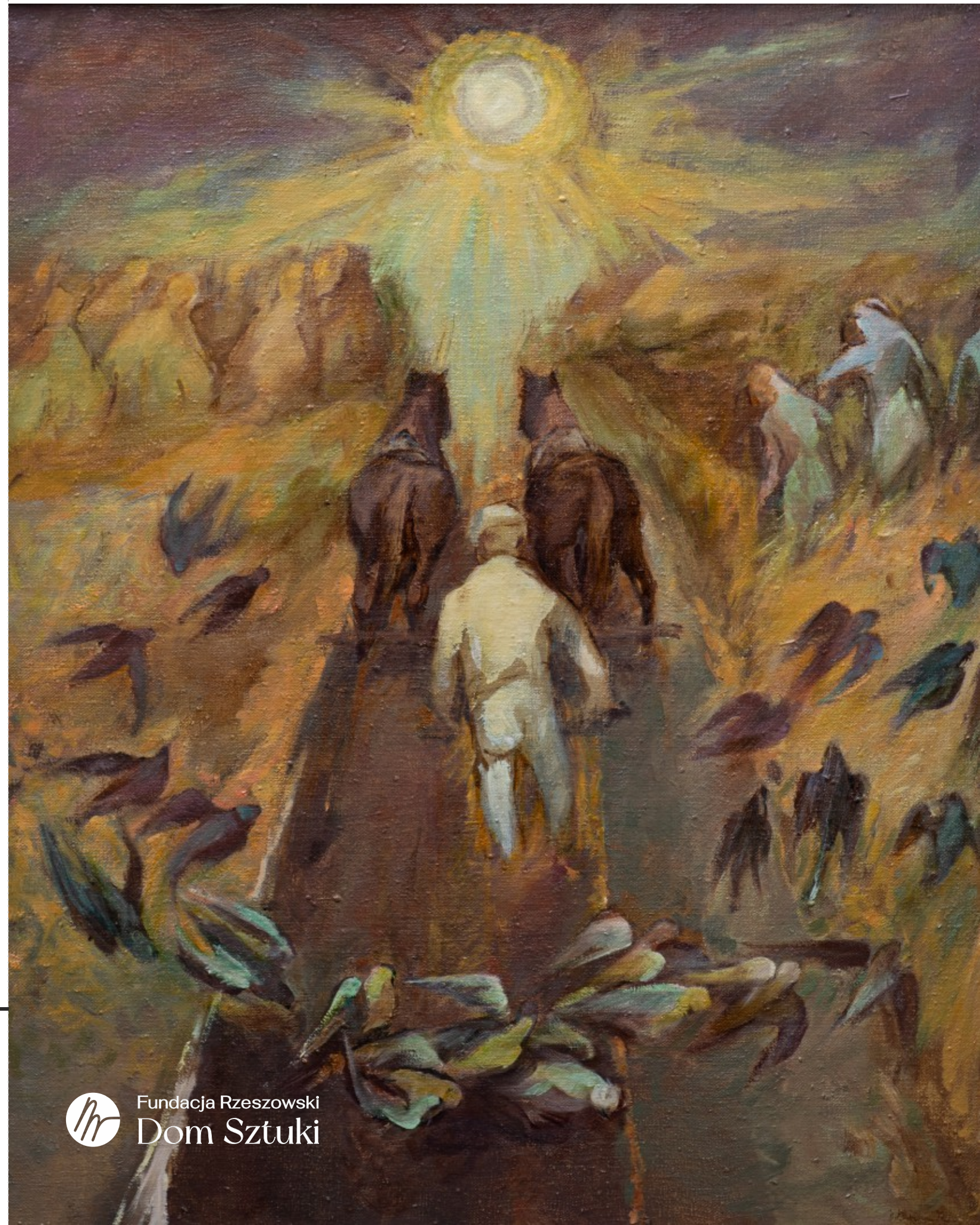
Pozdrawiamy literatów – poetów, pisarzy, krytyków, tworzących literaturę polską, czerpiącą soki z kultury matki, kultury ludowej.

Pozdrawiamy ludzi nasłuchujących głosu Ziemi.

Grupa „Ziemia”



# E C H A Z I E M I



Rzeszów, ul. Mickiewicza 13  
tel. 663 150 274

e-mail: rzeszowskidomsztuki@gmail.com  
www.rzeszowskidomsztuki.pl



Fundacja Rzeszowski  
Dom Sztuki

Godziny otwarcia wystawy:  
Wtorek - Piątek: 12.00 - 17.00  
Sobota: 11.00 - 13.00

Należymy do:



Fundacja Rzeszowski  
Dom Sztuki

## ECHA ZIEMI

Wystawa prac artystów z Grupy „Ziemia”

październik 2025 r.  
Rzeszowski Dom Sztuki

### Kuratorzy wystawy:

Adam Rajzer  
Mateusz Słysz

### Nota katalogowa:

Mateusz Słysz  
na podstawie materiałów  
Jacka Kawalka i Błażeja Burkackiego

### Opracowanie graficzne katalogu:

Adam Rajzer  
Damian Ziobro

### Przygotowanie i aranżacja wystawy:

Dorota Rajzer  
Adam Rajzer

### Fotografie:

Paweł Olearka

### Przygotowanie reprodukcji zdjęć artystów:

Marlena Proszak

Rzeszów 2025 r.

Na okładce (przód) – fragment obrazu Janiny Ożóg-Czarnowskiej – „Dawne pola”  
Na okładce (tył) – praca Stanisława Perykasz – „Kompozycja”

# ECHA ZIEMI

Rzeszów, 16.10. – 01.11.2025 r.

Fundacja Promocji Sztuki Rzeszowski Dom Sztuki ma zaszczyt przedstawić twórczość artystów związanych z Grupą „Ziemia”, działającą w Rzeszowie w pierwszej połowie lat 80-tych XX-wieku. Do grupy należeli artyści: Franciszek Frączek, Stanisław Kucia, Stanisław Perykasz, Janina Ożóg-Czarnowska, Janusz Pokrywka, Marek Pokrywka, Józef Bachórz, Stanisław Popek, Marian Ziemski, Leszek Kuchniak, Jerzy Szymański oraz historyk sztuki Jacek Kawalek.

Jest to kolejna odsłona z cyklu wystaw zorganizowanych w 2025 r. z okazji 150-tej rocznicy urodzin Wojciecha Weissa, Alfonsa Karpińskiego i Feliksa Michała Wygrzywańskiego.

Wszystkie wystawy cyklu zostały tak zaplanowane, aby pokazać jak największą różnorodność w sztuce: przypomnimy dzieła klasyków malarstwa polskiego oraz artystów współczesnych, prezentujemy nowe – w tym premierowe prace o różnej tematyce i różnych formach przekazu artystycznego, a mianownikiem łączącym jest wielka pasja, talent oraz wrażliwość na sztukę.

Pragniemy podziękować wszystkim, którzy pomogli w realizacji tego wydarzenia, a w szczególności Panu Jackowi Kawalkowi za pomoc merytoryczną w przygotowaniu wystawy. Bardzo dziękujemy prywatnym kolekcjonerom oraz artystom za wypożyczenie prac na wystawę: Jolancie Frączek-Burkackiej, Agnieszce Gwizdak, Leszkowi Kuchniakowi, Adamowi Kunie, Januszowi Pokrywce, Markowi Pokrywce, Stanisławowi Popkowi, Mateuszowi Słyszowi, Zbigniewowi Ważydrągowi oraz Alicji Wysockiej.

Dziękujemy za współpracę Miastu Rzeszów, które dofinansowało nasze przedsięwzięcie.

Serdecznie zapraszamy,  
Dorota i Adam Rajzer



1. Marian Ziemski – Na placu  
olej na płótnie, 100 x 80 cm



Mateusz Słysz

## ECHA ZIEMI

Początków ruchu artystycznego, który ostatecznie ewoluował w grupę „Ziemia”, należy upatrywać w dwóch ciągach wydarzeń, które miały miejsce pod koniec lat siedemdziesiątych w okolicach Rzeszowa. Podwaliny pod działalność tej formacji dał cykl artykułów Jacka Kawałka opublikowany w tamtym czasie na łamach rzeszowskiego czasopisma „Profile”. Przedstawił i opisał w nich twórczość Franciszka Frączka, Stanisława Kuci i Stanisława Perykaszy, ze szczególnym uwzględnieniem pierwiastków ludowych w ich twórczości. Drugim czynnikiem sprawczym dla rzeczony grupy była seria spotkań jej późniejszych członków w domu Franciszka Frączka, połączona z wielogodzinnymi dyskusjami na temat idei oraz przesłania ich sztuki. Kulminacją tych wydarzeń było zawiązanie „Ziemi”, początkowo umowne i nieformalne, jesienią 1979 r.

W styczniu 1980 r. w Biurze Wystaw Artystycznych w Rzeszowie doszło do pierwszej wystawy grupy. Swoje prace pokazali na niej Franciszek Frączek, Stanisław Kucia, Stanisław Perykasza, Leszek Kuchniak, Janina Ożóg-Czarnowska, Janusz Pokrywka, Marek Pokrywka, Stanisław Popek, Marian Ziemiński i Józef Bachórz. Organizatorem tego wydarzenia z ramienia BWA był Jacek Kawałek, ówczesny pracownik instytucji. Wystawie towarzyszyła także prezentacja poezji ostatniego autentysty – Jana Bolesława Ożoga oraz przedstawienie programu „Ziemi”.

Wystąpienie Grupy „Ziemia” spotkało się z wielce entuzjastycznym przyjęciem w mediach, jak i wśród krytyków. Członkowie „Ziemi” zaprosili do dyskusji rzeszowskich literatów, dla których tematyka oraz idee podjęte przez artystów nie były obce. Wzmianka o wystawie pojawiła się nawet w „Trybunie Ludu”, co było ogromną rzadkością dla wystaw nowych grup artystycznych.

Pod koniec sierpnia 1980 r. miał miejsce pierwszy dla Grupy „Ziemia” objazdowy plener, którego celem było poznanie miejsc kultu solarnego na Podkarpaciu. Przewodniczył mu docent Franciszek Kotula, znany rzeszowski etnograf, historyk, folklorysta i muzealnik. Pod jego egidą artyści odwiedzili okolice Jasienicy Rosielnej, pojechali do Jaszczurowej, skąd wspięli się na górę Chełm, następnie podążyli do Woli Jasienickiej, tam wyszli na wzgórze Połom. Ukoronowaniem tej podróży była wystawa w grudniu 1980 r. w Klubie Osiedlowym „Nowe Miasto” w Rzeszowie. Oprócz większości pierwotnych działaczy grupy ze stycznia 1980 r. w ekspozycji prac uczestniczył również Józef Szymański, nieformalny członek „Ziemi”.

Ponieważ głównymi założeniami grupy był odwrót od kultury społeczeństwa postindustrialnego oraz uznanie, że duchowe wartości współczesnej cywilizacji były niewystarczające, zaszła potrzeba ich wzbogacenia. Etyka i moralność, ponadczasowe i uniwersalne idee, jakie można dostrzec w kulturze Ziemi, są nieodzowne w przyrodzie, jakże istotnej dla ekologii. Służyły one ochronie fizycznego i duchowego środowiska człowieka. Dlatego artyści „Ziemi” nie pragnęli konfliktu z naturą, nie zatajali również związków, jakie łączyły ich z cywilizacją oraz wyrastającą z niej sztuką ówczesnych czasów, która niewątpliwie stała się istotną częścią świadomości grupy. Nie interesował ich folklor funkcjonujący w rezerwatach i skansenach, nie chcieli także przeobrażać się sztucznie w ludowych prymitywistów, ani młodopolskich chłopomanów. Wszak dotychczas tworzyli w kręgu sztuki będącej w ówczesnych czasach synonimem cywilizacji oraz kultury miasta, galerii czy muzeów. Istotą ich działania było rozwijanie własnej postawy twórczej. Dążąc do autentyzmu, chcieli uprawomocnienia doznań i uczuć, lecz nie rezygnowali przy tym z przywilejów intelektu, w jakie zostali wyposażeni przez dokonania współczesności.

Szczególnie interesujący jest fakt, że członkowie „Ziemi” otwarcie przyznawali się do wiejskiego pochodzenia, a co za tym idzie, do związku z wsią i rodzinną ziemią. Podobnie jak niegdyś poeci – autentyci – wyszli z ludu i swym talentem oraz pracą, a przede wszystkim uporem, zdobyli wykształcenie plastyczne stając się ludźmi sztuki. Czterdzieści pięć lat temu, jako artyści pochodzenia wiejskiego, zaczęli domagać się prezentowania swojej sztuki na salonach. Nie dzieło o tematyce ściśle wiejskiej, lecz sztuki nowoczesnej – podbudowanej własną teorią, czerpiącej z doświadczeń i przeżyć dzieciństwa oraz lat młodości, z przywiązania oraz szacunku do ziemi.

Przeciwstawiali się zatem sztuce kosmopolitycznej i dążyli do rozwoju sztuki rodzimej. Zwracali szczególną uwagę na jej treść, głęboką symbolikę zawartą w legendach, mitach, archetypach, korzystając przy tym z własnych doświadczeń pozaświadomościowych. Owa, tak często przywoływana, tradycja kultury Ziemi to wartość, której nieobecność odczuwali w otaczającej ich rzeczywistości, dlatego też usiłowali przetwarzać te kwestie na język sztuki współczesnej. Szczególnie zaś na jej wymiar metaforyczny, często przy wykorzystaniu motywów symbolicznych i fantastycznych, chcąc w ten sposób kształtować zbiorową wyobraźnię społeczeństwa.

Niewątpliwie wielki wpływ na kształtowanie się postaw artystycznych członków grupy miała poezja autentystów, sięgająca swą tradycją jeszcze czasów międzywojennych. Autentyzm, kierunek w poezji na ówczesne czasy bardzo nowoczesny, był pojęciem bardzo rozległym i przekraczał granice literatury, obejmując wszystkie dziedziny sztuki oraz życia, stał się wyrazem światopoglądu. Według jego twórcy i teoretyka Stanisława Czernika, autentyzm to jedyny kierunek, który przedstawia poetom ideę dążenia do artystycznej prawdy w ścisłym związku z poszukiwaniem racji życiowych. Jako nowe, współczesne zjawisko powstał i funkcjonował w życiu w formie reakcji i sprzeciwu na zakłamanie nowożytnego świata. Najwybitniejsze dzieła poetyckie w tym nurcie miały powstawać przeważnie na podłożu autentycznych przeżyć twórców i być uzależnione od zasobu posiadanych przez nich doznań, wiedzy i doświadczeń. Sam w sobie autentyzm był również wyrazem reakcji przeciwko tym kierunkom, które w praktyce zajmowały się opisywaniem niczego, szczególnie nurtom awangardowym. Dla autentystów poezja była walką, w której nie ma miejsca na zabawę, a jej charakterystyczną cechą stanowiła selekcja treści zgodna z prawdą życiową i doświadczeniem, które zostały uznane za początek właściwego pojęcia rzeczywistości.

Rok 1981 przyniósł pierwszą problemową wystawę grupy „Ziemia”. Ekspozycja zatytułowana „Ptak – Symbol – Mit” odbyła się w Leżajsku, a następnie w Rzeszowie. Przygotowując pokaz, artyści starali się, często zupełnie odmiennymi środkami stylistycznymi, oddać rolę tytułowego ptaka we współczesnym życiu, historii, tradycji czy religii. Zwrócili przy tym szczególną uwagę na jego funkcjonowanie w najbliższej ich sercu współczesnej kulturze ludowej, często odwołując się do mitów i zawartej w nich symboliki. Sięgnęli zatem do mitologii, archaicznej tradycji dawnych kultur, baśniowej twórczości literackiej, a nawet sztuki naiwnej. Uderzali też w tony moralizatorskie, zwracając szczególną uwagę na zgubny rozwój cywilizacji. Według grupy doprowadził on do wyparcia idealizmu i mistycyzmu z ich naturalnego środowiska sztuki, a nawet spowodował unicestwienie tych wartości w obecnej, postindustrialnej rzeczywistości.

W sierpniu 1981 r., w trakcie wystawy „Ptak – Symbol – Mit” w Miejskim Ośrodku Kultury „Absolwent” w Rzeszowie interweniowały miejscowe organy Służby Bezpieczeństwa. Materiały promujące działalność grupy zostały wówczas zarekwirowane, a idee głoszone w manifestach towarzyszących ich sztuce uznano za wywrotowe. Była to ostatnia wystawa grupy „Ziemia” z aktywnym uczestnictwem wszystkich jej członków.

W następnych latach „Ziemia” organizowała kolejne ekspozycje, w tym również pokaz w ramach Ogólnopolskiego Zjazdu Polskiego Towarzystwa Ludoznawczego, jaki odbył się w Łańcucie we wrześniu 1983 r. Z czasem doszło do zaniku aktywności grupy. Fakt ten można wiązać ze wzmożoną w tamtym okresie ingerencją agentury, która nie mogła sobie pozwolić na samowolne organizowanie się artystów oraz głoszenie przez nich własnych postulatów i programów. Niepowetowaną stratą dla grupy była także nagła śmierć Franciszka Kotuli, doradcy i inspiratora działalności „Ziemi”, w kwietniu 1983 r.

W 1985 r. artyści grupy „Ziemia” podjęli kolejny, istotny temat. Tym razem obiektem zainteresowania stała się woda. Tak też zatytułowana wystawa wielopłaszczyznowo traktowała o tej życiodajnej substancji. Nie tylko w rozumieniu powszechnym, jako źródła wszelkiego istnienia i wzrostu, ale również w funkcji obiektu kultu występującego w wielu kręgach kulturowych. Woda odgrywa wielką rolę w religii chrześcijańskiej – jako Słowo Boże, symbol czystości i oczyszczenia. W innych kulturach możemy ją spotkać jako ważny element ich symboliki pod postacią świętych rzek, czy cudownych źródeł. Woda postrzegana bywa także jako niszczący żywioł, ale również jest obiektem najczęstszego zanieczyszczenia przez współczesną cywilizację, z czego wynika niecierpiący zwłoki problem ekologiczny. W wystawie wzięło udział tylko kilkoro członków grupy. Byli to Janina Ożóg-Czarnowska, Franciszek Frączek, Stanisław Kucia oraz Marian Ziemiński. Szczególną rolę w prezentacji miało odegrać Muzeum Kultury Ludowej w Kolbuszowej. Realizując to wydarzenie jesienią 1985 r., objęło ono grupę szczególną opieką, deklarując pomoc w organizacji plenerów malarskich, a także popularyzacji jej działalności twórczej. Niestety, deklaracje te okazały się ulotne i był to ostatni akord działalności „Ziemi”. Pomimo, że nie została ona formalnie rozwiązana, nie zrealizowała już kolejnych wystaw problemowych, jakimi miały być „Matriarchat” oraz „Drzewo”, a jej członkowie kontynuowali nadal swoją twórczość, często odwołując się do idei i założeń, które niegdyś wspólnie im przyświecały. Dzisiaj ten rzeszowski twór artystyczny jawi się jako jeden z polskich reprezentantów sztuki ekologicznej lat osiemdziesiątych dwudziestego wieku. Sztuka rozumiana jako działanie na polu edukacyjnym i wychowawczym, które poruszać może również problemy natury środowiskowo-ekologicznej, przez co potrafi kształtować postawę wobec świata, nacechowaną troską i szacunkiem wobec przyrody. Sztuka ekologiczna powinna zatem, każdymi możliwymi środkami, uwrażliwiać społeczeństwo i nakłaniać do walki o lepszą przyszłość planety, nieustannie niszczonej zgubnym rozwojem cywilizacji.

Mimo że członkowie Grupy „Ziemia” nigdy nie wytypowali swojego przywódcy, to zapewne Franciszek Frączek mógłby za takiego uchodzić. Sam pragnął unikać występowania w roli przywódcy grupy lub ideologa, gdyż było to obce ludowości, gdzie nie funkcjonował koncept prawa autorskiego i autorytatywnych nazwisk, a wielkie osiągnięcia powstawały zbiorowym wysiłkiem. W jego rozumieniu kultura ludowa to właśnie pierwotna i oryginalna przynależność każdego narodu. Ludowość zaś to etap w rozwoju człowieka, kiedy ten związany był mocno z ziemią i myślał prawami natury, aż do momentu wkroczenia cywilizacji. Wieś to również kraina wartości niepodważalnych, wypływających z prawd natury, tworzonych i sprawdzanych przez wieki. Wewnętrzna potrzebą, a także i satysfakcją „Słońcesława z Żołyni”, było utrwalanie w obrazie, chronienie od zapomnienia i przypominanie współczesnemu, cywilizowanemu człowiekowi, dawnej ludowej wersji świata i interpretowanie pewnych zjawisk obecnie dla niego niedostrzegalnych.

Problematyka Grupy „Ziemia”, podobnie jak i indywidualnej twórczości jej członków, daleka jest od wyczerpania. Niniejszy szkic, tak jak i całą prezentowaną wystawę, należy traktować jako przyczynek do głębszych rozważań. Jaki, tak naprawdę, cel przyświecał członkom grupy, na czym polegała ich kilkuletnia przygoda? Łączyło ich wiejskie pochodzenie oraz podobne cele sprecyzowane na samym początku wspólnie obranej drogi. Jednak każdy z nich reprezentował odmienny język wypowiedzi artystycznej. Spoiwem ich łączącym była kultura i sztuka ludu, które pragnęli ocalić od zapomnienia. Nie chcieli uprawiać prymitywizmu, ani współpracować z popularną wówczas „Cepelią”. Pragnęli wytworzyć autentyczny sposób wyrazu, który by obronił oraz pielęgnował kulturę i wartości, w których przyszło im wzrastać. W czasach kiedy wieś się wyludnia, a jej obyczaje i sztuka odchodzą w zapomnienie stając się mało atrakcyjnymi obiektami etnograficznymi, ich wołanie byłoby dziś pewnie jeszcze donośniejsze. Podobnie w obliczu teraźniejszych, już nie tyle zagrożeń, a katastrof ekologicznych, powinniśmy zastanowić się raz jeszcze i spojrzeć w stronę Grupy „Ziemia” oraz twórczości jej podobnej.

październik 2025 r.  
opracowano na podstawie materiałów  
Jacka Kawalka i Błażeja Burkackiego

## Jacek Kawalek

Urodził się w Jaśle w roku 1946. Ukończył Państwowe Liceum Sztuk Plastycznych w Jarosławiu w 1965. Dyplom na Wydziale Sztuk Pięknych Uniwersytetu Mikołaja Kopernika w Toruniu w 1970. W latach 1972–1983 (z przerwą w latach 1976 – 1978) był pracownikiem Biura Wystaw Artystycznych w Rzeszowie. Brał udział w przygotowaniu wystawy i katalogu „Malarstwo Polski południowo-wschodniej 1900–1980” w 1982 roku. Współpracował w tym czasie z czasopiśmie społeczno-kulturalnym „Profile”, napisał na jego łamach artykuły o twórczości Franciszka Frączka, Stanisława Kuci oraz Stanisława Perykasy. W latach 1986 – 2014 był nauczycielem w Państwowym Liceum Sztuk Plastycznych im. Piotra Michałowskiego oraz Zespole Szkół Plastycznych im. Piotra Michałowskiego w Rzeszowie. Od 2006 do 2014 na stanowisku wicedyrektora do spraw artystycznych. Od roku 1974 do końca 1981 publikował recenzje oraz artykuły



fot. Paweł Olearka

na temat sztuki. Po roku 1989 współpracował z lokalnymi pismami kulturalnymi oraz Radiem VIA. Odznaczony Złotą Odznaką Związku Polskich Artystów Plastyków w roku 1991, Brązowym Medalem „Zasłużony Kulturze Gloria Artis” w 2012 roku, wyróżniony odznaką honorową „Zasłużony dla Województwa Podkarpackiego” i Brązowym Krzyżem Zasługi.

## Fragment listu Franciszka „Słońcesława” Frączka do Stanisława Szukalskiego

(...) Jakoś rozwiła się latami porozumienie „Rogatych Serc” i zamieniło się w chęć błyszczenia indywidualnego. Ja jako obciążony chęcią działania grupowego, a przebywający z dala od metropolii, po trzech latach zabiegów w porozumieniu i przy wydatnej pomocy pewnego historyka sztuki pozytywnie nastawionego do programu Rogatego Serca, doprowadziłem do zorganizowania nowej grupy artystycznej pod nazwą „Ziemia”. Przesyłam katalog z pierwszego wystawienia prac (malarstwo, rzeźba, grafika, ceramika) z zawartym manifestem artystycznym. Ponieważ program był bardzo niezgodny z założeniami komunistycznymi, było wiele trudności z jego aprobatą (dużo sformułowań skreśliła cenzura, wiele zmieniono). Te utrudnienia narobiły reklamy powstającej grupie, tak że na otwarciu znalazły się tłumy, a potem ożywiona dyskusja z literatami. Pierwsza wystawa miała miejsce w styczniu, druga będzie otwarta za trzy dni 18 grudnia b.r. Jej tematem jest wyjazd w teren z etnografem i zapoznanie się z miejscami naznaczonymi historią i miejscami kultów słowiańskich. Następna, marzec 1981 r., będzie poświęcona ptakowi (jego różnorodnym symbolom w ludowości, nie tylko w słowiańszczyźnie, ale i poza jej granicami). Pierwsza wystawa wywołała duży rozgłos, było dziesięć artykułów w prasie, jeden program w telewizji i jeden w radio. Wiek członków grupy to trzy pokolenia: Najmłodszy dopiero ukończył uczelnię, średniacy to pięćdziesiątka i ja najstarszy (...).



2. Franciszek Frączek – Powstanie świata  
olej na płótnie, 73 x 50 cm, 1993 r.

## Franciszek Frączek – „Słońceśław z Żołyni”

Urodził się w 1908 roku w Żołyni. Studia rozpoczął w roku 1928 na Akademii Sztuk Pięknych w Krakowie w pracowniach profesorów Władysława Jarockiego i Xawerego Dunikowskiego (1 rok). Pod wpływem Stanisława Szukalskiego wstąpił w roku 1929 do grupy artystycznej Szczep „Rogate Serce”. W tym samym roku jej członkowie zostali relegowani z uczelni za przynależność do Szczepu. Naukę kontynuował w „Twórcowni” Stanisława Szukalskiego. Wystawiał od 1930 roku do końca życia w ramach Szczepu, był ostatnim żyjącym członkiem grupy. W 1962 roku został przyjęty do Związku Polskich Artystów Plastyków. Miał liczne wystawy indywidualne i zbiorowe w kraju (indywidualna ekspozycja w „Zachęcie” w roku 1987) i za granicą m.in. Nowy Jork, Lwów, Wilno, Chicago, Paryż. Otrzymał liczne nagrody i wyróżnienia: 1968 – Nagroda Wojewódzkiej Rady Narodowej; 1976 – Złota Odznaka ZPAP; 1979, 1981 – Odznaka „Zasłużony Działacz Kultury”; 1982 – Nagroda Ministra Kultury i Sztuki; 1985 – Złoty Krzyż Zasługi; 1987 – Wpis do „Księgi zasłużonych dla województwa rzeszowskiego”; 1988 – Nagroda Ministra Kultury i Sztuki – Jubileusz pracy twórczej; 1991 – Medal im. Franciszka Kotuli. Zmarł w 2006 roku w Krzemienicy.

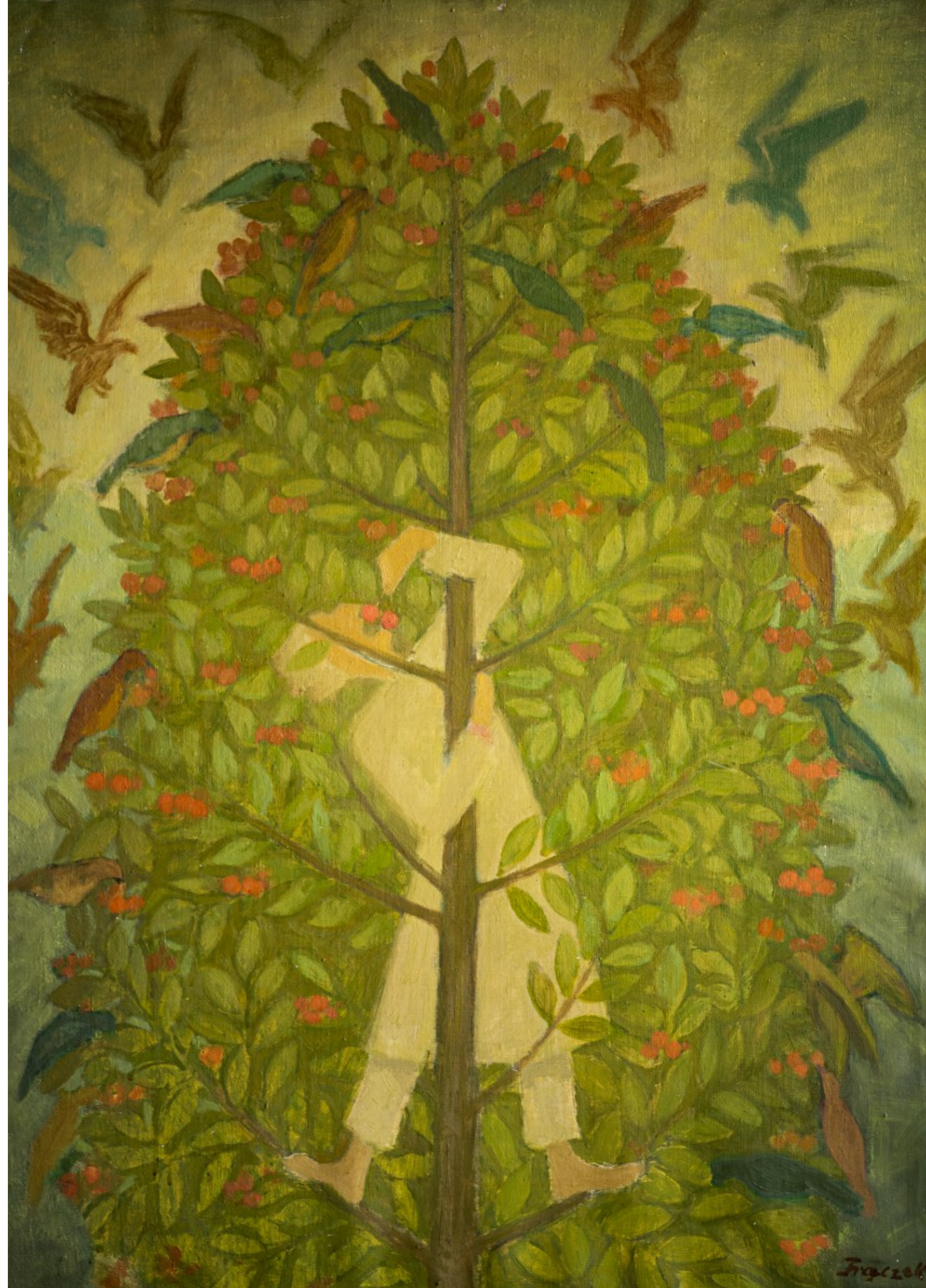


fol. Bogdan Szczupaj



3. Autoportret ze słońcem  
olej na płótnie, 80 x 60 cm, 1975 r.

*„(...) Z wrzaskliwego zgiełku o nowoczesności, patrzę w stronę świata harmonii i prawdy stałej, świata ludowości. Drogowskazem jest dla mnie jego filozofia, zawarta w mitach, legendach, przysłowiach, zaś forma mojej wypowiedzi jest wypadkową idei i mojej konstrukcji psychofizycznej.”*



4. Autoportret z ptakami  
olej na płótnie, 130 x 95 cm, 1981 r.



5. Dziewczyna z wiankiem sobótkowym  
pastel na papierze, 50 x 37 cm

6. Połom  
olej na płótnie, 74 x 60 cm, 1978 r.



7. Zakręt Wisłoka  
olej na płótnie, 75 x 55 cm, 1994 r.



8. Brzeg Wisłoka  
pastel na papierze, 47 x 33 cm

## Stanisław Kucia

Urodzony w 1937 roku we Wrocławcu. W 1955 roku ukończył Liceum Sztuk Plastycznych w Jarosławiu. Studiował na Wydziale Malarstwa Akademii Sztuk Pięknych w Krakowie. Dyplom obronił w roku 1962 w pracowni prof. Emila Krchy. Był laureatem wielu nagród i wyróżnień na środowiskowych przeglądach rzeszowskiego Okręgu ZPAP w latach 1964–1978. W 1968 r. miał indywidualną wystawę malarstwa w Rzeszowie. Brał udział w licznych wystawach zbiorowych okręgowych i krajowych m.in. w „Jesiennych Konfrontacjach”, na których otrzymał wyróżnienie (1968) i II Nagrodę (1972). Był nauczycielem w Państwowym Liceum Sztuk Plastycznych w Jarosławiu (1962–67) a także w PLSP w Rzeszowie (1974–1988). Od 1967 do 1971 pracował w Wydziale Kultury Urzędu Wojewódzkiego w Rzeszowie. W latach 1971–73 pełnił funkcję kierownika Biura Wystaw



Artystycznych w Rzeszowie. Popularny jako autor niewielkich obrazków na szkle i drewnie. Jego prace znajdują się w zbiorach Muzeum Okręgowego w Rzeszowie, BWA w Rzeszowie, BWA w Krośnie i wielu kolekcjach prywatnych. Zmarł w 1991 r. w Rzeszowie.



9. Bóg Ojciec  
olej na szkłe, 29 x 25 cm
10. Świętek  
olej na szkłe, 20 x 20 cm
11. Wypalanka I  
drewno, 30 x 25 cm
12. Wypalanka II  
drewno, 16,5 x 10 cm

*„Wiele zawdzięczam innym. Nigdy nie odgradzę się od świata, czasu, miejsca, ludzi – wszystkiego co mnie otacza. Mówię więc sobie, że nie obchodzi mnie opinia innych. Zostaje pracować i być pozytywnym. Nie być obojętnym, ale zawsze w zgodzie ze sobą.”*

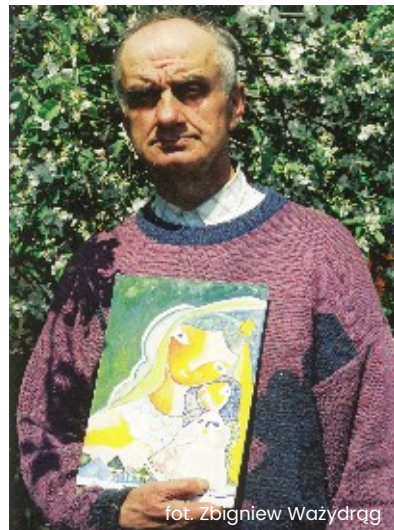
Stanisław Kucia



13. Wiejska sielanka  
olej na płótnie, 100 x 80 cm
14. Wypas  
olej na płótnie, 120 x 100 cm

## Stanisław Perykasza

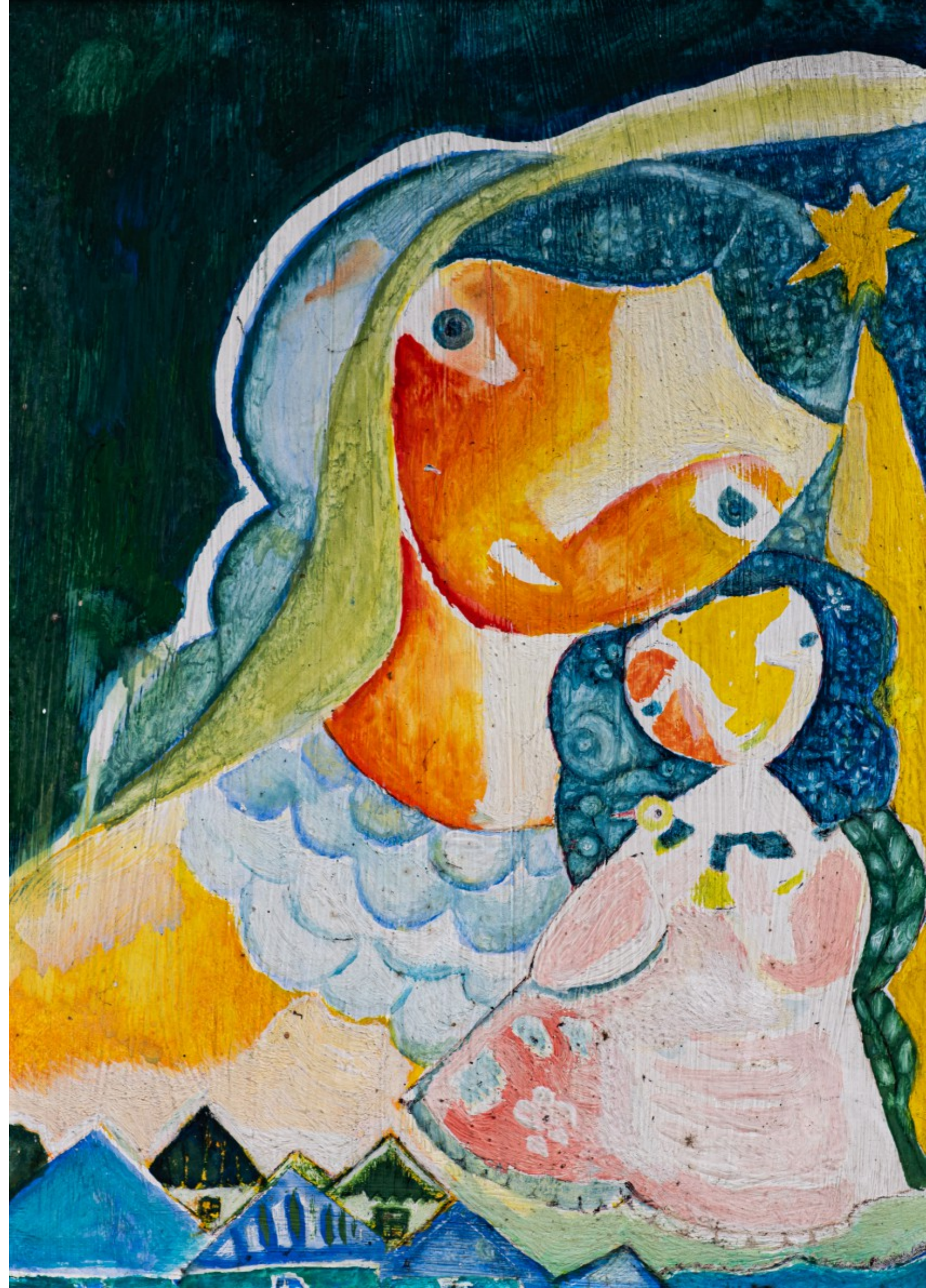
Urodził się w 1947 roku w Woli Buchowskiej. Absolwent PLSP w Jarosławiu. Ukończył Wydział Rzeźby Akademii Sztuk Pięknych w Krakowie, dyplom w pracowni prof. Jerzego Bandury w 1975 roku. W czasie studiów był relegowany z uczelni z powodu poglądów politycznych, został później przymusowo wcielony do wojska. Na akademię przyjął go ponownie prof. Marian Konieczny. Po studiach prowadził pracownię artystyczną w Rzeszowie. Tworzył utwory poetyckie, pozostawił po sobie kilkadziesiąt wierszy. Zaprojektował i wyrzeźbił stacje Drogi Krzyżowej w Kalwarii Leżajskiej. Wieloletni pracownik Domu Kultury w Sieniawie. Zmarł w 2002 roku w Wólce Pełkińskiej.



15. Czarna Madonna  
tempera na desce, 50 x 13 cm, 1982 r.
16. Madonna z tulipaniem  
gwasz na płycie, 29 x 20 cm, 1981 r.
17. Niebieska Madonna  
tempera na desce, 33 x 22 cm
18. Pejzaż z Madonną  
tempera na desce, 34 x 16 cm, 1979 r.
19. Niebiańska fantazja  
gwasz na płycie, 35 x 30 cm
20. Macierzyństwo (po prawej)  
gwasz na płycie, 31 x 22 cm

„(...) Lubię kolor i on mi wystarcza na przestrzeń. Przystępując do pracy pamiętam o tym, że formy mają swoje źródła w kształtach istniejących w przyrodzie i od takich form zaczynam budować kompozycję. Nie wierzę w sztukę bez korzeni, tak jak nie wierzę w jej siłę. Moją siłę stanowi ziemia, z której pochodzę. (...) I to jest ta moja sztuka, moja prawda, której jestem od dawna najszcześliwszym niewolnikiem.”

Stanisław Perykasza



## Janina Ożóg-Czarnowska

Urodziła się w 1930 roku w Trzebusce. Studia odbyła na Wydziale Malarstwa krakowskiej Akademii Sztuk Pięknych zakończonych dyplomem w pracowni prof. Jerzego Fedkowicza w 1956 roku. W tym czasie wstąpiła również do „Grupy Czternastu”, której celem było upowszechnianie sztuk plastycznych na terenie województw Polski południowo-wschodniej. Grupa ta, poza działalnością artystyczno-wystawienniczą, brała udział w działaniach dydaktycznych polegających na wychowywaniu przez sztukę. „Grupa Czternastu” była aktywna nieprzerwanie do 1962 roku. Na fali tej programowej edukacji w 1957 roku Janina Ożóg podjęła pracę w Państwowym Liceum Sztuk Plastycznych w Sędziszowie Małopolskim, przeniesionym w 1977 r. do Rzeszowa. Prowadziła pracownię malarstwa aż do przejścia na emeryturę w 1985 roku. Za początek jej publicznej działalności twórczej należy uznać udział w wystawach pt. „Plastyka Ziemi Rzeszowskiej” w 1955 roku oraz „Wystawa Młodej Plastyki”, która odbyła się w Krakowie rok później. Równocześnie artystka prowadziła bardzo bogatą działalność wystawienniczą organizując wystawy indywidualne nie tylko w Rzeszowie i okolicach, lecz także i za granicą. Brała udział w niezliczonej liczbie wystaw zbiorowych prezentowanych między innymi w Moskwie, Antwerpii i Paryżu, a za swą twórczość była wielokrotnie wyróżniana i nagradzana. Jej pracownia, na ostatnim piętrze rzeszowskiego BWA, uchodziła za miejsce spotkań i dysput. Zmarła w 2019 roku w Rzeszowie.



21. Dawne pola  
olej na płótnie, 70 x 64 cm, 2005 r.

*„Żyjąc w mieście powracam myślą i wyobraźnią do tamtej ziemi, z którą jestem złączona. Całe moje malarstwo to właśnie odczucia z perspektywy odległego czasu, to nawroty, przypomnienia dzieciństwa. Ale są to obrazy zamglone zapomnieniem i nieco wypaczone nieustannym i – być może – coraz szybszym przemijaniem. Malując to co kiedyś przeżywałam i co odeszło, maluję moją ziemię, ziemię z której pochodzę. (...)”*

Janina Ożóg-Czarnowska



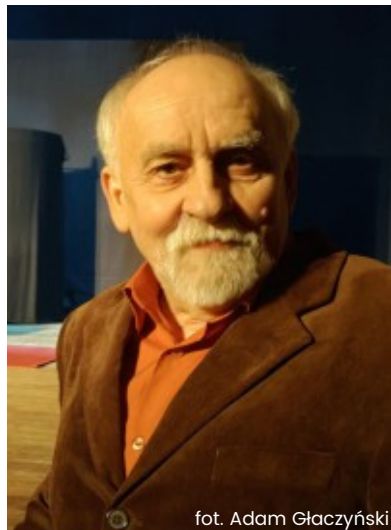
22. Dziecięca ciekawość  
olej na płótnie, 93 x 80 cm, 2005 r.



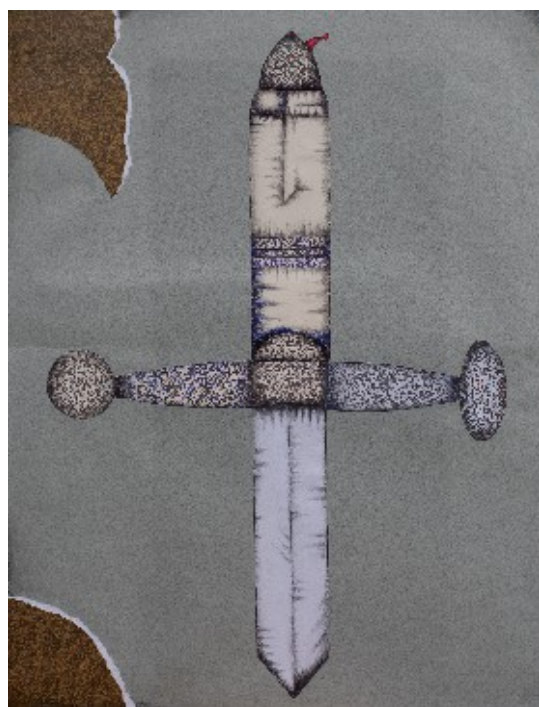
23. Cisza nad przeszłością  
olej na płótnie, 70 x 60 cm, 2002 r.

## Janusz Pokrywka

Urodził się w 1951 r. W Rzeszowie. Studia na Wydziale Malarstwa Akademii Sztuk Pięknych w Krakowie. Dyplom w roku 1976 w pracowni prof. Jerzego Nowosielskiego. Następnie ukończył Pomagisterskie Studium Scenografii krakowskiej ASP pod kierunkiem prof. Jerzego Skarżyńskiego – dyplom z wyróżnieniem w roku 1979. Doktorat również w macierzystej uczelni – 2002 rok. W Krakowie na ASP także habilitacja – 2009 rok. Rozpoczął pracę zawodową najpierw w rzeszowskim Teatrze Lalki i Aktora „Kacperek” (jako scenograf, potem dyrektor tego teatru) następnie przenosi się, prowadząc założoną przez siebie „Scenę Propozycji”, do Estrady Rzeszowskiej, a po kilkudziesięciu latach nawiązuje współpracę z Młodzieżowym Domem Kultury w rodzinnym mieście. Jednocześnie współpracuje z Wojewódzkim Domem Kultury w Rzeszowie. Profesor nadzwyczajny Uniwersytetu Rzeszowskiego. Za swoją pracę artystyczną wielokrotnie nagradzany, między innymi: Nagrodą Miasta Rzeszowa (1986 r.); Nagrodą Prezydenta Miasta Rzeszowa (1991 r.); Nagrodą Radia Rzeszów „Wawrzyn” (1992 r.); Nagrodą Wojewody Rzeszowskiego (1996 r.); Nagrodą Prezydenta Rzeszowa (po raz drugi) – (2004 r.); Nagrodą Marszałka woj. podkarpackiego (2006r.); Brązowym Medalem „Zasłużony Kulturze Gloria Artis” (2008 r.); Złotym Medalem Komisji Edukacji Narodowej (2013 r.).



fot. Adam Głaczyński



24. Don Kichote-Błazen

technika mieszana na papierze, 70 x 50 cm, 2009 r.

25. Projekt scenografii do „Garbusa” Sławomira Mrożka

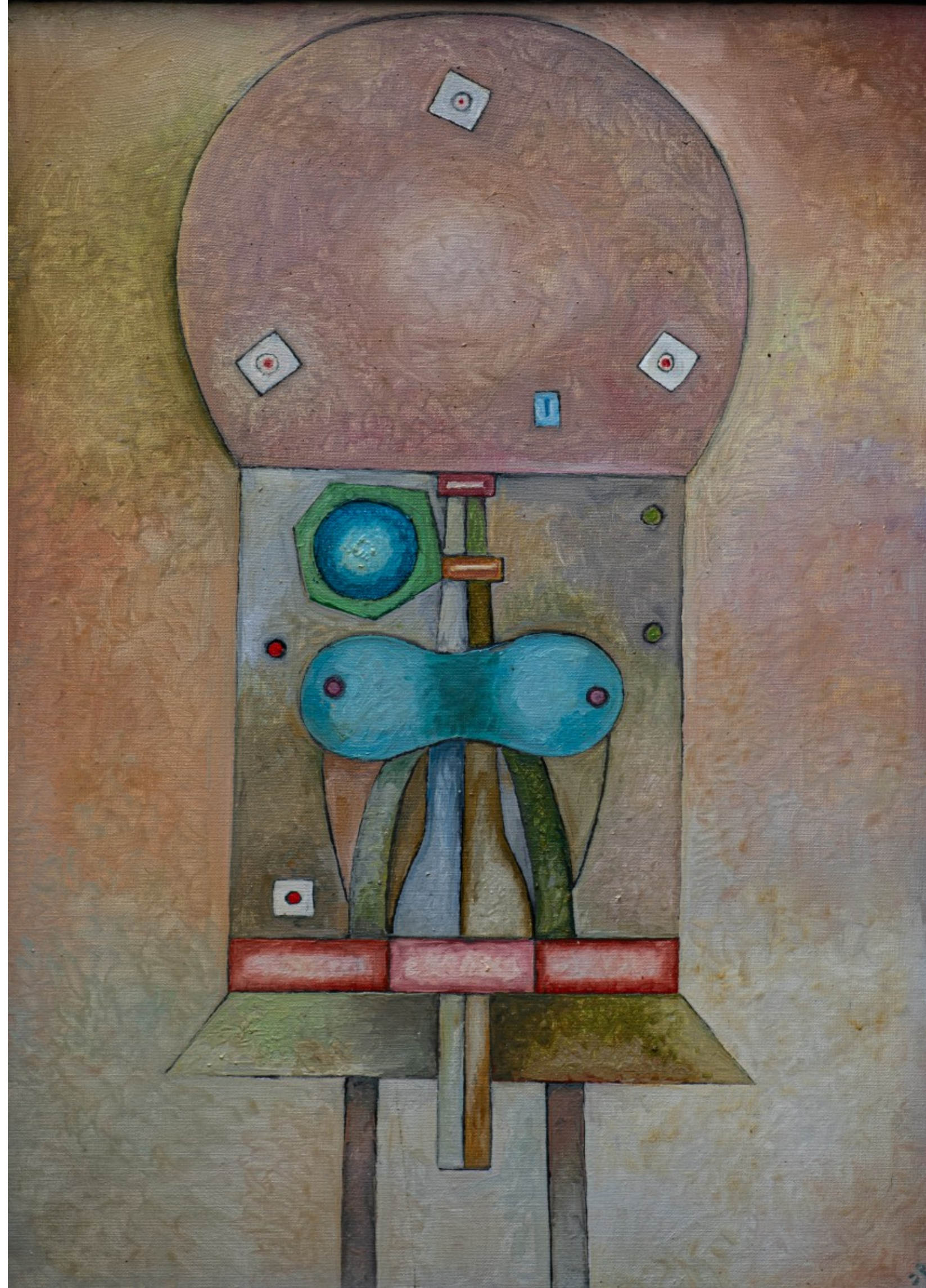
technika mieszana na papierze, 30 x 21 cm

26. Moja kosmiczna przyjaciółka z pleneru w Sołonce (po prawej)

olej na płótnie, 70 x 50 cm, 2013 r.

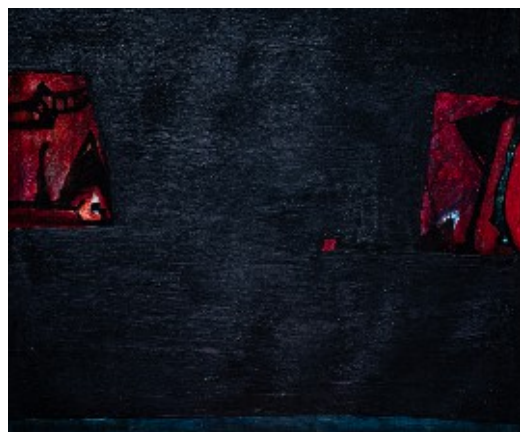
„(...) W moich rysunkach, obrazach, czy projektach scenografii nie staram się nigdy komplikować świata. Poprzez syntezę form, stosowanie symbolu i wyszukaną kolorystykę staram się „świat ten układać”.

Janusz Pokrywka



## Marek Pokrywka

Urodzony w 1956 roku w Rzeszowie, studiował w Instytucie Wychowania Artystycznego na Uniwersytecie Marii Curie Skłodowskiej w Lublinie. Dyplom w pracowni malarstwa prof. Mariana Stelmasika (1983), absolwent Studium Scenografii Teatralnej, Filmowej i Telewizyjnej Akademii Sztuk Pięknych w Krakowie – dyplom z wyróżnieniem pod kierunkiem prof. Jerzego Skarżyńskiego (1986). Stypendysta ministra Kultury i Sztuki (1986/87). Uprawia malarstwo, rysunek, czasami ceramikę, jest autorem projektów scenograficznych i opracowań graficznych książek, współpracuje z ogólnopolskim pismem literackim „Fraza”. Pracuje na stanowisku profesora w Zakładzie Malarstwa w Instytucie Sztuk Pięknych Uniwersytetu Rzeszowskiego. Członek ZPAP i Grupy Artystycznej „Na Drabinie”, z którą wystawiał m.in. w Tarnowie, Krakowie, Warszawie, Rzeszowie, Przemyślu, Krośnie, Gorlicach. Swoje prace prezentował w ramach wystaw indywidualnych (ok. 40) i zbiorowych (ok. 200) w Polsce i za granicą.



- 27. On  
technika mieszana na papierze, 30 x 21 cm, 2013 r.
- 28. Zakochani  
olej na płótnie, 40 x 28 cm, 1987 r.
- 29. Życie koguta Baltazara  
olej na płótnie, 50 x 31 cm
- 30. Aniele Boży  
technika mieszana na papierze, 18 x 13 cm, 2021 r.
- 31. Tajemnica Ziemi  
olej na płótnie, 1991 r.; 90 x 75;

„Malarstwo i rysunek, są to dla mnie schody do bram dzieciństwa. Praca nad obrazem czy rysunkiem jest dla mnie przygodą i zabawą magiczną. Dokładnie określając tytuły staram się pokierować uwagę widza w kierunku mojego sposobu myślenia. W rozumieniu tytułu dają prawo – klucz do zrozumienia, bądź odczucia metaforyki w obrazie lub rysunku zawartej. (...) Wydaje mi się, że moje prace są nierozdzielnie związane z obecnością mojego dzieciństwa w pejzażu podrzeszowskiej wsi.”

Marek Pokrywka



- 32. Dwie chmury  
olej na płótnie, 90 x 80 cm, 2016 r.
- 33. Prośba wójta o przebaczenie  
olej na płótnie, 70 x 70 cm, 2015 r.

## Józef Bachórz

Urodził się w roku 1946 w Rogoźnicy. Ukończył Państwowe Liceum Sztuk Plastycznych w Jarosławiu, a następnie studiował na Wydziale Sztuk Pięknych Uniwersytetu Mikołaja Kopernika w Toruniu. Dyplom na kierunku pedagogiczno-artystycznym uzyskał w 1973 r. Podczas studiów był członkiem Studenckiego Klubu Filmowego „Pętla”. Na polu kultury i sztuki alternatywnej współpracował w Toruniu z Bogdanem Chmielewskim, Kazimierzem Jałowczykiem, Mariuszem Głazowskim, Kazimierzem Babkiewiczem i Jerzym Tomalą. Od roku 1973 mieszka w Rzeszowie. Pracował jako nauczyciel w Państwowym Liceum Sztuk Plastycznych w Rzeszowie, był również wykładowcą w Wyższej Szkole Pedagogicznej w Rzeszowie. Od roku 1973 jest członkiem ZPAP. Współpracował z Amatorskim Klubem Filmowym „Oset” w Rzeszowie, stworzył szereg krótkometrażowych etiud filmowych. Systematycznie uczestniczy w wystawach zbiorowych, plenerach w kraju i za granicą. Od 1986 r. zajmuje się samodzielną pracą twórczą.



34. Nieśmiertelność żyje nocą II  
olej na płótnie, 92 x 73 cm

*„Szukanie „korzeni” nie jest moim obowiązkiem, ale przecież noszę w sobie taką potrzebę. Wywalczam czas, ażeby moja obecność nie stała się nieobecnością, znaczoną czystym i niezamalowanym płótnem. (...)”*

Józef Bachórz

## Stanisław Popek

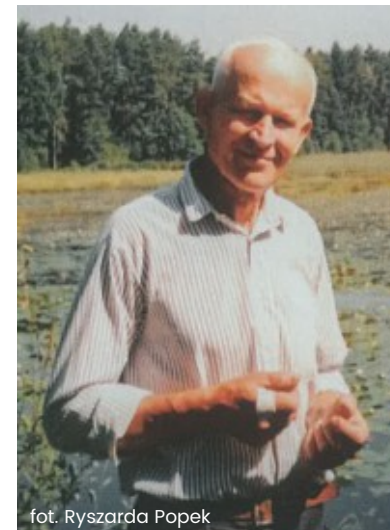
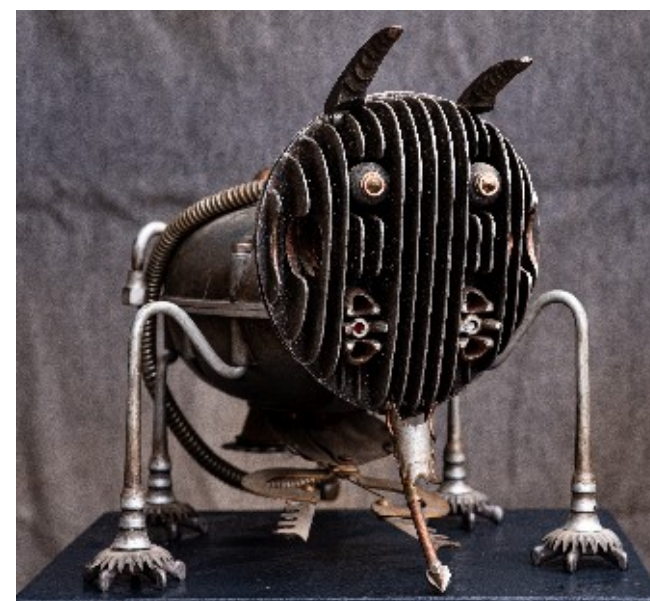
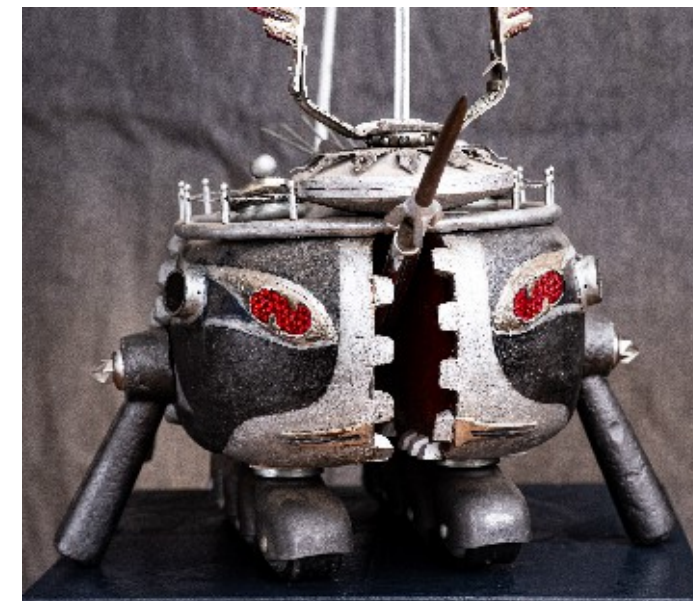


foto. Ryszarda Popka

Urodził się w 1943 roku w Pysznicy. Studia ukończył w 1970 roku w krakowskiej Akademii Sztuk Pięknych na Wydziale Rzeźby w pracowni profesora Jacka Pugeta, z dyplomem w pracowni doc. W. Ślędzińskiej. Stypendysta Ministra Kultury i Sztuki w 1975 roku. Jego płaskorzeźby znajdują się w Stalowej Woli, Rozwadowie, Tarnobrzegu, Rzeczycy Długiej czy Połańcu. Zrekonstruował tablicę pamiątkową pomnika Orląt Lwowskich w Nisku. Zaprojektował cmentarz wojenny oraz tablicę poświęconą zamordowanemu w 1942 r. w Kochanach. Wykonał medal okolicznościowy na 40 lecie HSW Stalowa Wola. Otrzymał liczne wyróżnienia za swoje osiągnięcia artystyczne, w tym: Ministerialne odznaczenie „Zasłużony działacz kultury” (1982); Otrzymał tytuł „Człowiek Naszego Czasu” (2008); Krzyż Kawalerski Orderu Odrodzenia Polski (2018); Nagrodę „Znak Kultury” Marszałka Województwa Podkarpackiego za całokształt działalności artystycznej; Tytuł „Zasłużony dla Gminy Pysznica” (2023); Brązowy Medal „Zasłużony Kulturze Gloria Artis” (2024). Autor wielu indywidualnych wystaw, Aktualnie pracuje nad dziełem swego życia, jakim jest wystawa „Ku niebiańskiemu wernisażowi”. Swą pracownię ma w Kochanach koło Stalowej Woli, którą nazwał Domem Pracy Twórczej.



35. Zagrożenie I  
metal, 57 x 35 x 35 cm, 1979 r.



36. Zagrożenie II  
metal, 72 x 65 x 40 cm, 1980 r.

*„W pracy twórczej kolejno przechodzę od realizmu do abstrakcji. Tworzenie realistyczne odnawia miłość do otaczającego świata, do życia, do ludzi, do ziemi. Tworzenie abstrakcyjne wyostrza myślenie, służy pogłębieniu środków wyrazu. W rzeźbie interesuje mnie zarówno forma jak i treść. W formie monumentalizm, harmonia, poziom wykonania. W treści problemy nurtujące ludzkość – pragnienie radości, spokoju, pewności egzystencji. (...)”*

Stanisław Popek

## Marian Ziemiński

Urodzony w 1927 roku w Czeremnej. Studiował na Wydziale Malarstwa Akademii Sztuk Pięknych w Krakowie. Dyplom w pracowni prof. Zbigniewa Pronaszki w 1953 roku. Przyjęty do ZPAP na III roku studiów. W 1954 roku uzyskał I nagrodę na Konkursie Młodych w Krakowie. W trakcie swoich podróży artystycznych odwiedził m.in. Anglię, Szkocję i NRD. Od 1955 roku pracował jako wykładowca w Państwowym Liceum Technik Plastycznych w Sędziszowie, zaś po jego przeniesieniu do Rzeszowa jako wicedyrektor (od 1979 r.). Zmarł w 2006 roku w Rzeszowie.



fol. Wanda Ziemska



37. Figura I  
olej na płótnie, 100 x 60 cm



38. Kapliczka w Beskidzie Niskim  
olej na płótnie, 80 x 60 cm

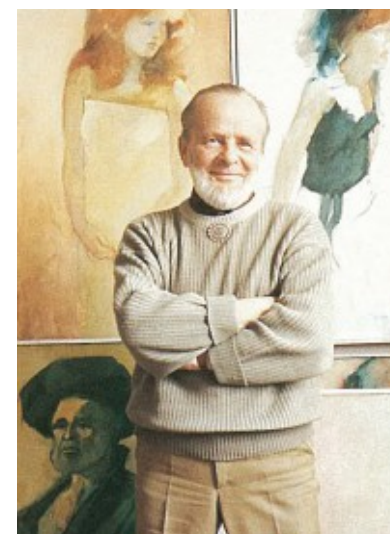


39. Wiejski kościółek  
olej na płótnie, 43 x 35 cm

„(...) Moją dewizą jest wierność sobie i poszanowanie odrębności innych. Nie oznacza to zamykania oczu na to wszystko, co się w świecie dzieje. Można i trzeba korzystać z bogactwa dorobku ogólnoludzkiego, ale poprzez własną osobowość. Człowiek jest niepowtarzalny. Wierność sobie to również gleba, z której wyrosło i z której czerpie się żywotne soki – gniazdo rodzinne. (...)”

Marian Ziemiński

## Jerzy Szymański



Urodzony w 1923 roku w Krakowie. W latach 1940–1943 uczęszczał do Instytutu Sztuk Pięknych działającego w ramach Akademii Sztuk Pięknych w Krakowie ucząc się na Wydziale Malarstwa i Architektury Wnętrz. Po wojnie studiował malarstwo w pracowni prof. Jerzego Fedkowicza, a scenografię u prof. Karola Frycza. Dyplom ukończenia ASP z wyróżnieniem otrzymał w roku 1952. Pracował jako scenograf w Teatrze im. J. Słowackiego w Krakowie (1948–1951), w Teatrze Polskim w Bielsku-Białej (1951–1964), Teatrze im. W. Siemaszkowej w Rzeszowie (1964–1967), w Teatrze im. S. Żeromskiego w Kielcach (1968–1969). Współpracował także z teatrami w Opolu, Kielcach, Sosnowcu, Częstochowie, Czechosłowacji. Nauczał malarstwa w Wyższej Szkole Sztuk Plastycznych w Rzeszowie (1964) oraz w Liceach Sztuk Plastycznych w Sędziszowie (1968–1977) i w Rzeszowie (1977–1992). Był autorem scenografii do ponad osiemdziesięciu spektakli w teatrach dramatycznych i lalkowych. Ponadto zajmował się malarstwem i grafiką, tworząc głównie portrety i pejzaże. W latach 1951–1999 brał udział w licznych wystawach zbiorowych, miał też kilkanaście wystaw indywidualnych. W latach 1995–2000 odbył podróże artystyczne do Wenecji, Florencji i Ferrary (Włochy). Zmarł w 2000 roku w Rzeszowie.



40. Tytania  
olej na płótnie, 90 x 75 cm, 1975 r.

## Leszek Kuchniak

Urodził się w 1951 roku w Żarach. Absolwent PLSP w Jarosławiu. Studia na Wydziale Rzeźby krakowskiej Akademii Sztuk Pięknych w latach 1971–1976. Dyplom w pracowni prof. J. Bandury, słuchacz Studium Scenografii na tej samej uczelni u prof. Andrzeja Majewskiego. Uprawia rzeźbę (plenerową i kameralną), malarstwo, rysunek (również satyryczny.) Autor realizacji scenograficznych w teatrach w Rzeszowie i Tarnowie. Jego prace malarskie i rysunkowe zdobiły szereg książek, tomików poezji, plakatów imprez kulturalnych (np. doroczne Święto Paniagi w Rzeszowie). Dotychczas wziął udział w ok. 130 wystawach zbiorowych i indywidualnych w kraju i za granicą. Laureat wielu prestiżowych nagród i wyróżnień m.in.: Człowiek Roku 1995 wg American Biographical Institute Inc., uhonorowany orderem „Zasłużony dla Kultury Polskiej” Ministra Kultury i Sztuki w 2010 r. oraz Brązowym Medalem „Zasłużony Kulturze Gloria Artis” w 2015r. Od 1977 r. do 2022 r. zajmował się pracą pedagogiczną, pracował jako nauczyciel rzeźby w PLSP w Rzeszowie.



fot. Paweł Olearka



### 41. Głowa świętego

drewno, 50 x 36 x 22 cm, 1982 r.

### 42. Kazimierz Wielki

drewno, 58 x 18 x 21 cm, 1987 r.

### 43. Zaczarowane miasteczko

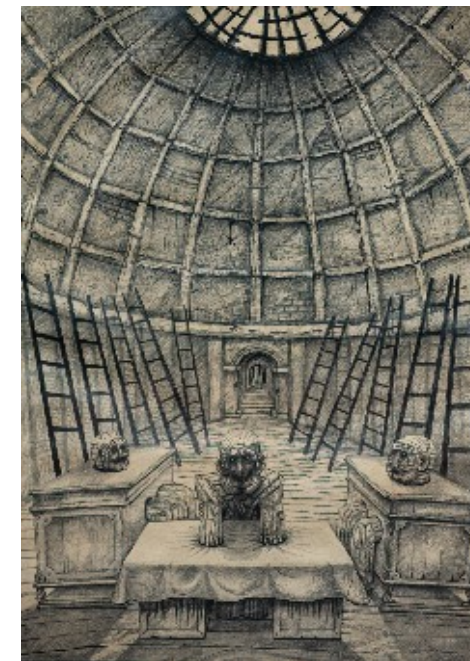
drewno, 75 x 27 x 17 cm, 1989 r.

### 44. San

drewno, 55 x 31 x 23 cm, 1977 r.

*„Do sztuki ludowej odwołuję się często w moich pracach, ponieważ słychać w niej mowę moich stron, która towarzyszyła mi od najwcześniejszego dzieciństwa. Obserwuję z przykrością, jak ostatnimi czasy młodzi ludzie odchodzą ze wsi do wielkich miast. Do pracy innej i do innej kultury, często dla nich obcej. (...)”*

Leszek Kuchniak



### 45. Duch Sanu

olej na płótnie, 100 x 90 cm, 1979–1990 r.

### 46. Biurokraci

ołówek na papierze, 81 x 67 cm, 1979 r.

### 47. Ukrzesłowieni

ołówek, akwarela na papierze, 84 x 62 cm, 1981 r.



## Wykaz reprodukowalnych prac na wystawie

### 1. Marian Ziemiński – Na placu

100 x 80; olej na płótnie; z kolekcji Adama Kuny

### 2. Franciszek Frączek – Powstanie świata

1993 r.; 73 x 50; olej na płótnie; z kolekcji Alicji Wysockiej

### 3. Franciszek Frączek – Autoportret ze słońcem

1975 r.; 80 x 60; olej na płótnie; z kolekcji Mateusza Słyszka

### 4. Franciszek Frączek – Autoportret z ptakami

1981 r.; 130 x 95; olej na płótnie; z kolekcji Jolanty Frączek-Burkackiej

### 5. Franciszek Frączek – Dziewczyna z wiankiem sobótkowym

50 x 37; pastel na papierze; z kolekcji Jolanty Frączek-Burkackiej

### 6. Franciszek Frączek – Połom

1978 r.; 74 x 60; olej na płótnie; z kolekcji Jolanty Frączek-Burkackiej

### 7. Franciszek Frączek – Zakręt Wisłoka

1994 r.; 75 x 55; olej na płótnie; Rzeszowski Dom Sztuki – Adam Rajzer

### 8. Franciszek Frączek – Brzeg Wisłoka

47 x 33; pastel na papierze; Rzeszowski Dom Sztuki – Adam Rajzer

### 9. Stanisław Kucia – Bóg Ojciec

29 x 25; olej na szkle; z kolekcji Mateusza Słyszka

### 10. Stanisław Kucia – Świętek

20 x 20; olej na szkle; z kolekcji Mateusza Słyszka

### 11. Stanisław Kucia – Wypalanka I

30 x 25; drewno; z kolekcji Agnieszki Gwizdak

### 12. Stanisław Kucia – Wypalanka II

16,5 x 10; drewno; z kolekcji Agnieszki Gwizdak

### 13. Stanisław Kucia – Wiejska sielanka

100 x 80; olej na płótnie; z kolekcji Błażeja Burkackiego

### 14. Stanisław Kucia – Wypas

120 x 100; olej na płótnie; z kolekcji Błażeja Burkackiego

### 15. Stanisław Perykasza – Czarna Madonna

1982 r.; 50 x 13; tempera na desce; z kolekcji Leszka Kuchniaka

### 16. Stanisław Perykasza – Madonna z tulipanem

1981 r.; 29 x 20; gwasz na płycie; z kolekcji Leszka Kuchniaka

### 17. Stanisław Perykasza – Niebieska Madonna

33 x 22; tempera na desce; z kolekcji Mateusza Słyszka

### 18. Stanisław Perykasza – Pejzaż z Madonną

1979 r.; 34 x 16; tempera na desce; z kolekcji Leszka Kuchniaka

### 19. Stanisław Perykasza – Niebiańska fantazja

35 x 30; gwasz na płycie; z kolekcji Błażeja Burkackiego

### 20. Stanisław Perykasza – Macierzyństwo

31 x 22; gwasz na płycie; z kolekcji Zbigniewa Ważydrąga

### 21. Janina Ożóg-Czarnowska – Dawne pola

2005 r.; 70 x 64; olej na płótnie; z kolekcji Mateusza Słyszka

### 22. Janina Ożóg-Czarnowska – Dziecięca ciekawość

2005 r.; 93 x 80; olej na płótnie; z kolekcji Mateusza Słyszka

### 23. Janina Ożóg-Czarnowska – Cisza nad przeszłością

2002 r.; 70 x 60; olej na płótnie; z kolekcji Błażeja Burkackiego

### 24. Janusz Pokrywka – Don Kichote-Błazen

2009 r.; 70 x 50; technika mieszana na papierze; z kolekcji Mateusza Słyszka

### 25. Janusz Pokrywka – Projekt scenografii do „Garbusa” Sławomira Mrożka

30 x 21; technika mieszana na papierze; Rzeszowski Dom Sztuki – Adam Rajzer

### 26. Janusz Pokrywka – Moja kosmiczna przyjaciółka z pleneru w Sołonce

2013 r.; 70 x 50; olej na płótnie; z kolekcji Mateusza Słyszka

### 27. Marek Pokrywka – On

2013 r.; 30 x 21; technika mieszana na papierze; z kolekcji Mateusza Słyszka

### 28. Marek Pokrywka – Zakochani

1987 r.; 40 x 28; olej na płótnie; ze zbiorów artysty

### 29. Marek Pokrywka – Życie koguta Baltazara

50 x 31; olej na płótnie; ze zbiorów artysty

### 30. Marek Pokrywka – Aniele Boży

2021 r.; 18 x 13; technika mieszana na papierze; z kolekcji Mateusza Słyszka

### 31. Marek Pokrywka – Tajemnica Ziemi

1991 r.; 90 x 75; olej na płótnie; ze zbiorów artysty

### 32. Marek Pokrywka – Dwie chmury

2016 r.; 90 x 80; olej na płótnie; ze zbiorów artysty

### 33. Marek Pokrywka – Prośba wójta o przebaczenie

2015 r.; 70 x 70; olej na płótnie; z kolekcji Mateusza Słyszka

### 34. Józef Bachórz – Nieśmiertelność żyje nocą II

92 x 73; olej na płótnie; z kolekcji Mateusza Słyszka

### 35. Stanisław Popek – Zagrożenie I

1979 r.; 57 x 35 x 35; metal; ze zbiorów artysty

### 36. Stanisław Popek – Zagrożenie II

1980 r.; 72 x 65 x 40; metal; ze zbiorów artysty

### 37. Marian Ziemiński – Figura I

100 x 60; olej na płótnie; z kolekcji Adama Kuny

### 38. Marian Ziemiński – Kapliczka w Beskidzie Niskim

80 x 60; olej na płótnie; z kolekcji Adama Kuny

### 39. Marian Ziemiński – Wiejski kościółek

43 x 35; olej na płótnie; z kolekcji Mateusza Słyszka

### 40. Jerzy Szymański – Tytania

1975 r.; 90 x 75; olej na płótnie; z kolekcji Mateusza Słyszka

### 41. Leszek Kuchniak – Głowa świętego

1982 r.; 50 x 36 x 22; drewno; ze zbiorów artysty

### 42. Leszek Kuchniak – Kazimierz Wielki

1987 r.; 58 x 18 x 21; drewno; ze zbiorów artysty

### 43. Leszek Kuchniak – Zaczarowane miasteczko

1989 r.; 75 x 27 x 17; drewno; ze zbiorów artysty

### 44. Leszek Kuchniak – San

1977 r.; 55 x 31 x 23; drewno; ze zbiorów artysty

### 45. Leszek Kuchniak – Duch Sanu

1979-1990 r. 100 x 90; olej na płótnie; z kolekcji Mateusza Słyszka

### 46. Leszek Kuchniak – Biurokraci

1979 r.; 81 x 67; ołówek na papierze; ze zbiorów artysty

### 47. Leszek Kuchniak – Ukrzesłowieni

1981 r.; 84 x 62; ołówek, akwarela na papierze; ze zbiorów artysty

### 48. Stanisław Perykasza – Kompozycja

103 x 17; tempera na desce; z kolekcji Mateusza Słyszka